

通信小海

「互いに赦し合いなさい」

牧師 荒^{あらい} 実^{まこと}

何か理不尽なことをされると、私たちは怒りを覚え、その怒りはやがて憎しみに変わります。そして、その憎しみの思いは私たちの心を蝕み、私たちの心から喜びを奪うことになるのです。イエス様は、罪を一度も犯したことがないお方でしたが、人々の妬みによつて理不尽な扱いを受け、十字架刑に処せられます。しかしイエス様は、十字架上で自分を十字架にかけた人々の為に、彼らの救いを願ひ、天の父なる神様に彼らの罪を赦してくださいと祈ったのです。「父よ。彼らをお赦しください。」自分のいのちを奪おうとする者のために祈るなど、私たちには信じ難いことです。イエス様は、悪に対して善を行うよう人々に教えられました。イエス様はその模範を示されたのです。それは、私たちが互いに

「今月のみことば」

「お互いに親切にし、心の優しい人となり、神がキリストにおいてあなたがたを赦してください。あなたがたのように互いに赦し合いなさい。」 エペソ4:32

親切にし、心の優しい人となり、イエス様が私たちが赦してくださいましたように、互いに赦し合う者となり、憎しみの思いから解放されることを望んでおられたからです。私たちは、日々、罪（創造者であられる神様の存在を無視して生きることを）を犯し続けています。神様は、ご自身を無視して生きている人間に対し、その罪の罰を要求できるお方です。聖書は、「罪から来る報酬は死です」と教えています。この死とは、単に肉体のいのちの終わりを言うているわけではなく、永遠の滅びを意味しています。イエス様は、その永遠の滅びから私たちが救い出すために身代わりとなり、十字架に架かって罪の罰を受けてくださったのです。自分の罪の為に身代わりになるに死んでくださったイエス様を神の御子であると信じるならば、この十字架の故に誰でもすべての罪が赦されるのです。これが福音です。自分の罪を無代価で赦していただ

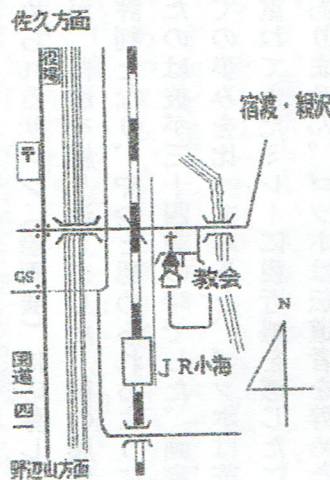
日本同盟基督教団 小海キリスト教会

南佐久郡小海町大字小海四三五・二七

〒三八四・二一〇二 TEL 0267・88・7169

〒振替 00530・0・61683

見晴台の教会へどうぞ



集会あんない

日曜日 朝礼拝 午前十時から十一時半
夕礼拝 午後八時から九時

*海尻・川上で家庭集会を実施。詳細は教会HPでご確認ください。*個人的な聖書勉強や個人的な相談にも乗ります。

*初めての方も遠慮なくお越しください。
(金) 夕8:00から聖書の学びをしております。

教会HP (小海キリスト教会で検索) http://church.ne.jp/koumi_christ/ぜひご覧ください!!

けるのだから、私たちも、人から受ける理不筋な言葉や態度に対して怒りを燃やすのではなく、相手を赦すことよって心の重荷をおろすようにと聖書は勧めます。相手を裁くことよっては何も解決しません。私たちが人を裁くなら、その裁きが自分にかえってくることを覚えたいと思います。なぜなら、私たちは自分がしてきたことに対し、神様からそれぞれ裁かれることが定められているからです。ですから、裁きは神様におゆだねし、赦しを実行できるように自分を変えてくださいと祈り求めてまいりましょう。イエス様は、私たちにこのように祈りなさいと命じられました。「天にいます私たちの父よ。御名が崇められますように。御国が来ますように。みこころが天で行われるように地でも行われますように。私たちの日ごとの糧をきょうもお与えください。私たちの負いめをお赦しください。私たちも、私たちに負いめのある人たちを赦しました。私たちを試みに合わせないで、悪からお救いください。」私たちが赦しを実行するとき、心に平安が訪れるのです。

連載

信仰の眼で読み解く絵画



第一章 ゴッホ

岡山 敦彦 【著】

〈悩み抜いた信仰の画家〉 ⑫

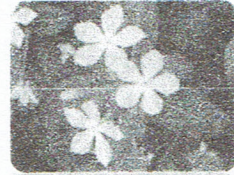
ゴッホは模写の達人で、特にレンブラントとミレーの模写を熱心に行いました。レンブラントはゴッホとおなじオランダの出身で十七世紀を代表するバロック時代の画家です。彼は聖書を主題とした絵画を数多く描いています。ゴッホは、聖書の主題をドラマチックに描いているレンブラントに憧れて、模写をしていたそうです。ゴッホがミレーの絵画を模写したデッサンは数多く残されていますが、彼がレンブラントの絵画を模写したデッサンをあまり見かけません。なぜか、ゴッホはレンブラントの絵画の模写に行き詰りを感じて、ミレーの絵画の模写へと傾倒して行ったようです。その理由を

私なりに考えてみました。レンブラントはまさに天才画家と言っても過言ではないでしょう。オランダが世界貿易を手中に収め、市民階級の富裕層が台頭した頃、彼の絵画は飛ぶように売れました。レンブラントは絵画の大量生産に努め、若くして画家としての名声と富を自分のものとなりました。これに対し、ミレーはフランスの農家の長男として生まれ、絵画についてはおもに独学で学びました。入選すると一流の画家として認められるサロン（絵画展）に応募しましたが、落選を繰り返しました。彼の農民画が評判となり、やっと認められるようになったのは彼が三十四歳の時でした。画家としての歩みを比べてみると、ゴッホは苦勞を重ねてきたミレーに親近感を感じたに違いありません。ゴッホは伝道者を辞めた後も、貧しい人々を描くことで彼らに寄り添って生きることを求め続けていました。ゴッホは晩年、ミレーの「種まく人」の模写を繰り返し行っています。画家になっても神のみことを蒔き続ける者でありたいとの思いは消えることがなかったのです。

〈続〉

ニチニチソウ

日日草・日々想



スピログラフ

「懐かしい！」と手にした玩具。百円ショップで「くるくる定規」という名前で売られていたのは「スピログラフ」という曲線による幾何学模様を描くための定規です。きつと、子どもの頃に遊んだことがあり、ご存知の方も多いのではないのでしょうか。小さな歯車の穴にペン先をさし、回すようにして手を動かすと、お花のような、万華鏡を思わせるような、美しい模様を描くことができます。

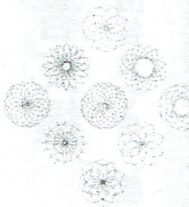
さつそく子ども達と遊んでみました。真剣な表情で手を動かす初挑戦。慣れないとやはり少し難しく、「あれ？あれ？」と言いながらも何とか出

来上がった模様を見て「おー！」と深い歓声。「すごい！こんなの描けちゃったよ」と満足気でした。フリーハンドではなかなか描けないような模様が完成するにはコツがあり、歯車の動かし方に戸惑う子どもに「自分で動かそうとしちゃダメなんだよ」「くるくる手が動く通りに、あまり力を入れずにやってみよう」と声をかけながら、また、ああ、何だか人の人生に似ているな……なんて思ったりしたのです。

自分で動かそうとするのではなく、導かれるままに……そう、私たちの人生も導いて下さる主に従っていく時、自分の力では到底描き得なかつた素晴らしい絵が完成するのだと思います。「天が地よりも高いように、わたしの道は、あなたがたの道よりも高く、わたしの思いは、あなたがたの思いよりも高い。」とおっしゃる創造主なる神様には、完全なご計画があり、「それはわざわいでではなくて、平安を与える計画であり、あなたがたに将来と希望を与えるためのものだ。」と約束して下さるのです。与えられている

力や思いを持って計画し、人生を進んでいくことは神様の許しの中にあることですが、「自分の考え」や「自分の力」を軸にして動かそうとすると、力が入りすぎて上手くいかないということを経験します。聖書のみことばという軸を据えて、イエス様と共に生きる歯車の中に身を置けば、そんなに無理して力まなくたつて、素晴らしい人生を歩むことが出来る……時には「あれ？」と自分が動かしたい方向と違う所へ向かつて戸惑うことがあつても、後から振り返れば「ああ、これで良かったんだ」と心から納得し安心できるのです。

さて、新しい出発を迎える春。これからどんな出会いがあり、何が起こるのか……描かれていく模様の美しさは未知数です。期待を膨らませつつ、スピログラフで描く時を思い出しながら、「力まない、力まない」と自分に言い聞かせることでした。



暮らしの くすりばこ

《今月の処方箋》

◆葉酸を摂ろう◆



栄養素の一つとして、多くの人が知るようになった葉酸。ビタミンB群の一種で、ほうれん草やブロッコリー、枝豆、緑茶、いちじ、海苔、レバーなどに多く含まれています。葉酸は血液の生成や免疫機能と関係の深い栄養素で、葉酸の摂取不足と動脈硬化には深い関連があると言われており、野菜などで葉酸を多くとっている人では脳卒中、心筋梗塞などの発症が減るといいう研究が発表されています。また、特に妊娠中の女性にとっては、胎児の発育の初期、細胞分裂の盛んな時期に不足すると、赤ちゃんに神経障害が起りやすくなることもあるため、日頃から心がけて摂取するよう勧められています。

められています。

サプリではなく食品から・・・葉酸は緑黄色野菜に多く含まれることもあり、意識することで、結果として野菜を多く摂取する食事となることが期待できます。結局のところ、野菜中心でバランスのとれた食事が健康の土台となる訳ですね。

春、野菜や果物の種類も豊かになる季節。栄養バランスと彩を備えた食事で健やかに過ごしましょう。

4月は**15日**です♪
イースターの
卵探しをしよう★
ぜひ遊びに来てね
～

毎月、第3土曜日は
★ハレルヤキッズ★

中学生学習室
継続募集

関心のある方、お問い合わせください

路上生活者支援

山谷（やま）農場

お米、野菜、お願いします

路上生活者、様々な事情により生活に困窮し、施設や支援団体を通しての援助を受けて生活しておられる方々のために、主食として欠かせないお米、野菜、海苔や梅干し、炊き出しに必要な割り箸等、春も続けてご支援を宜しくお願いします。



（連絡先） 藤田 寛
☎ 090・1436・6334
FAX 042・786・2088
メール nyoro@beige.ocn.ne.jp
（物資送付先） 小海キリスト教会、または、南牧村社協へ。〒384・1302南牧村大字海ノ口966・15南牧村社会福祉協議会 会気付 山谷農場
*着払い送付はご遠慮ください。
*土曜日の配達指定をお願いします。
山谷農場事務局（藤田）小海町芦谷ヒルサイドコーポ一〇二号室 毎週土曜
カンパ：〒振替〇〇二四〇・四・五三七九六